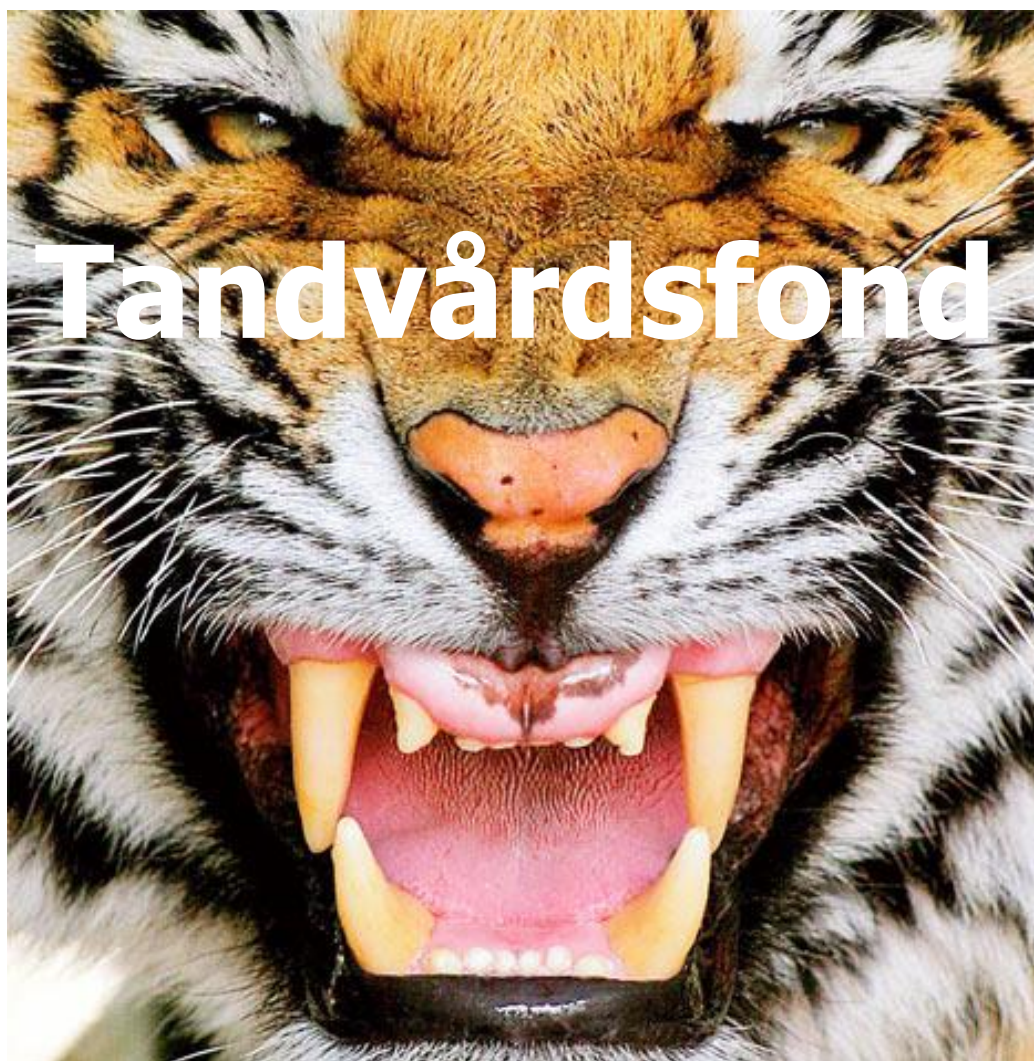




**IFMETALL**

Nordvästra Skåne



# Tandvårdsfond

***En stor hjälp när dyra  
tandläkarkostnaderna ska betalas.***

***Ett enkelt sätt att ge dig själv en  
ekonomisk trygghet.***

***Låg månadsavgift mot en hög  
ersättning tillbaka.***

*Gäller fr.o.m. 15 september 2010*

## **Starka tillsammans**

Genom att vi är många som gått ihop och startat en tandfond så blir det möjligt att hjälpa dom som har behovet. Det är samma grundläggande tanke med vår fackförening. Eftersom vi är många som är medlemmar i IF Metall så har vi råd att ge dom som hamnar i svåra problem en bra hjälp. Det är det som är grunden i solidariteten mellan oss medlemmar.

## **Det är dyrt med tandvård**

Dom flesta av oss har erfarenheten av hur dyr tandvården är. Bara en grundundersökning och någon lagning är kännbar i plånboken. När vi någon gång hamnar i det läget att flera tänder behöver bytas ut så får vi ofta först besöka banken och be om ett lån. Därför är det också många som väljer bort att laga sina tänder på ett bra sätt.

## **Sämre ekonomi – sämre tänder!**

Alla ska ha råd att laga sina tänder. IF Metall avdelningen i Nordvästra Skåne har därför startat en tandvårdsfond för sina medlemmar. Det är ett nytt och uppskattat värde i det fackliga medlemskapet.



## Bara för medlemmar i facket

För att vara med i tandfonden så måste man vara medlem i vår avdelning. Lämnar man facket och fonden och senare vill komma in igen så får man en karens på 24 månader.



### Hur går jag med?



Man tackar JA genom att fylla i den särskilda blanketten om autogiro och skickar in den.

När första betalningen är registrerad så är man medlem.

### Avgiftsfritt med Autogiro

Autogiro är enkelt, gratis och säkert och är det enda sättet att betala sin fondavgift på.

Vi vill inte bygga upp en dyr administration som minskar utrymmet i fonden. Det blir du själv som ansvarar för att avgiften kan överföras.

### Hur fungerar det?

När du väl är medlem i fonden så kan du utnyttja den enligt dom villkor som finns i stadgarna.

Du måste dock vara medlem i 6 månader innan du får utnyttja den första gången. (Stadgarna finns i broschyren)

## Vad är avgiften?

Det kostar **100 kr per månad** och avgiften betalas via autogiro som dras från ditt konto i slutet av varje månad.

## Hur mycket kan jag få tillbaka?

För närvarande får du **70 %** tillbaka av den kostnad du har haft för tandvård utförd under medlemstid. (dock ej under ev. karenstid). **Exempel: Har du haft en tandläkarkostnad på 1000 kr så får du 700 kr tillbaka från fonden.**

## Vad får man ersättning för?

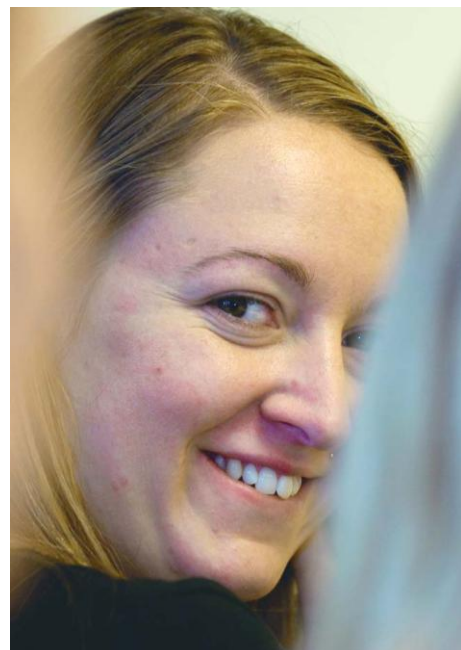
Nästan all typ av tandvård med standardmaterial. Några undantag finns som t.ex. kosmetisk tandvård och tandregleringar. (se stadgar)

## Hur ansöker jag om ersättning?

Be om ett originalkvitto från tandläkaren tillsammans med ett behandlingsunderlag. Skicka dessa till avdelningen så får du ersättningen till ditt bankkonto inom 2 månader.

## Vänta inte.....

Läs igenom stadgarna/reglerna. Fyll i blanketten, klipp av den och skicka in den, så kan du efter 6 månader använda dig av fonden. Ditt medlemskap betyder hjälp till både dig själv och andra.



# Stadgar för IF Metall Nordvästra Skånes Tandvårdsfond.

- § 1. Fonden har till uppgift att via medlemsavgift sörja för att medlemmarna kan erhålla tandvård till en låg kostnad.
- § 2. Medlem i fonden kan den vara som är medlem i IF Metall Nv. Skåne (nedan kallad avdelningen) eller fast anställd personal. Rätten till medlemskap beslutas av styrelsen. Upphör medlemskapet i avdelningen upphör automatiskt medlemskapet i tandvårdsfonden.
- § 3. Avdelningsstyrelsen är tillika fondens styrelse. Styrelsen kan besluta om delegation till en mindre arbetsgrupp (utskott) inom styrelsen att handha det löpande arbetet i fonden. Rapport ska i det fallet lämnas till styrelsen minst fyra ggr/år.
- § 4. Styrelsen fattar beslut om medlemsavgiften till fonden och ersättningsnivåns storlek. Tvister, tolkning och revidering av fondens stadgar beslutas av styrelsen.
- § 5. Avdelningens kassör är tillika kassör för fonden. Avdelningens förtroendevalda revisorer ska revidera tandvårdsfonden.
- § 6. Verksamhetsberättelse och ekonomisk berättelse ska upprättas och godkännas av avdelningens årsmöte.
- § 7. Erbjudande om medlemskap lämnas i samband med inträde i avdelningen. Medlemskap gäller från det år man fyller 20 år. Medlemskapet upphör automatiskt vid ingången av den månad medlemmen fyller 65 år.
- § 8. Medlemsavgift till fonden betalas endast via autogiro. Vid bristande betalning sker ingen påminnelse. Efter två obetalda månader utesluts man automatiskt ur fonden. Vid obetald månadsavgift utges ingen ersättning från fonden oavsett om kostnaden härrör för tiden innan detta datum.
- § 9. Fonden kan utnyttjas sex (6) månader efter första inbetalningen är gjord.
- §10. Inträde/återinträde efter medlemskap i annat förbund beviljas på samma villkor som nyinträde.
- § 11. Återinträde kan beviljas efter 24 månaders karenstid under vilken tid medlemsavgiften till avdelningen och fonden ska betalas. Fonden kan inte utnyttjas under karenstiden.

- § 12. Ersättning utbetalas för tandvård utförd i Sverige av legitimerad tandläkare eller profylaxpersonal ansluten till den Svenska Tandvårdsförsäkringen. Ersättning utbetalas endast för sådan tandvård som regleras i tandvårdstaxan och avser standardmaterial. Ersättning utgår ej för: abonnemangs tandvård (sk. frisktandvård med premiebetalning), kosmetisk tandvård, tandreglering, administrativa kostnader eller tandskador som är orsakade av olycksfall samt extraordinära åtgärder där ingen ersättning utgår från Försäkringskassan, sk. ”interna koder vuxentandvård”
- § 13. Ersättningsnivån är **70 %** av patientavgiften dock högst 30 000 kr under en 12 månaders period. Ersättning utbetalas endast för tandvård som är utförd under medlemstid. Ersättning sker endast mot originalkvitto och behandlingsunderlag.
- § 14. Medlemsavgiften på **100 kr** i månaden till fonden betalas i förskott.
- § 15. Utbetalning av ersättning från fonden sker via avdelningen senast två månader efter det att originalkvitto inlämnats till fonden. Ingen ersättning utbetalas under juli månad. Ersättning utbetalas via bank. Kvitto äldre än 12 månader ersätts ej. Kontant utbetalning görs ej.
- § 16. Tandvårdsfondens upphörande beslutas av representantskapet i IF Metall Nordvästra Skåne med enkel majoritet. Vid upphörande av fonden fördelas inestående medel med att IF Metalls avdelning i Nv. Skåne erhåller den summa som insatts vid bildandet av fonden eller vid senare tillfälle. Återstående medel fördelas lika på fondmedlemmarna.

Den preciserade (markerade) ersättningsnivån och månadsavgiften i §§ 13 och 14 är inte en del av stadgarna utan beslutas av avdelningsstyrelsen vid behov.

Tandfondsstadgar reviderade: 20100826.

Omnumrering av paragraferna reviderades vid samma tillfälle.



**Tandvårdsfonden är praktisk solidaritet mellan medlemmarna**



TEJPA  
HÄR



**MEDLEMMARNA ÄR FACKFÖRENINGENS  
TÄNDER OM VI BEHÖVER BITA TILL  
NÄR DET BLIR TASKIGA VILLKOR.**

**JU FLER VI ÄR – JU STARKARE BITER VI**

**MEDLEMMARNAS TÄNDER SKA OCKSÅ  
VARA FRISKA OCH STARKA.**

**GÅ ÄVEN DU MED I VÅR  
TANDVÅRDSFOND SÅ HJÄLPER DU DIG  
SJÄLV OCH ANDRA MEDLEMMAR TILL  
ETT BÄTTRE BETT I KÄFTEN**

---

**Plats för  
frimärke**

**IF Metall Nordvästra Skåne**

**Kaliforniegatan 3**

**252 25 Helsingborg**

TEJPA  
HÄR